



MINISTÈRE DE L'ÉCONOMIE
ET DES FINANCES

MESURES DE RESILIENCE COVID-19 GABON





“ Ensemble, nous surmonterons cette crise car ce sont les épreuves qui nous révèlent et qui doivent nous rendre encore plus solidaires.

S.E Ali BONGO ONDIMBA,
Président de la République, Chef de l'Etat
Adresse à la Nation du 03 avril 2020.

RÉSILIENCE
ATTÉNUATION
ÉCONOMIE,
VISION
PERSÉVÉRANCE
SOLIDARITÉ
MOBILISATION
IMPACTS
CROISSANCE
ANTICIPATION
SOCIAL REACTIVITÉ

Contexte international: Propagation de la pandémie sur les 5 continents



Contexte international : impacts du Covid-19 sur les économies



Impact important sur l'économie chinoise et apparition des problèmes d'offre.



Propagation du virus Covid-19 dans le monde et baisse de la demande internationale.



Ralentissement brutal de l'économie réelle dans les pays développés et émergents.



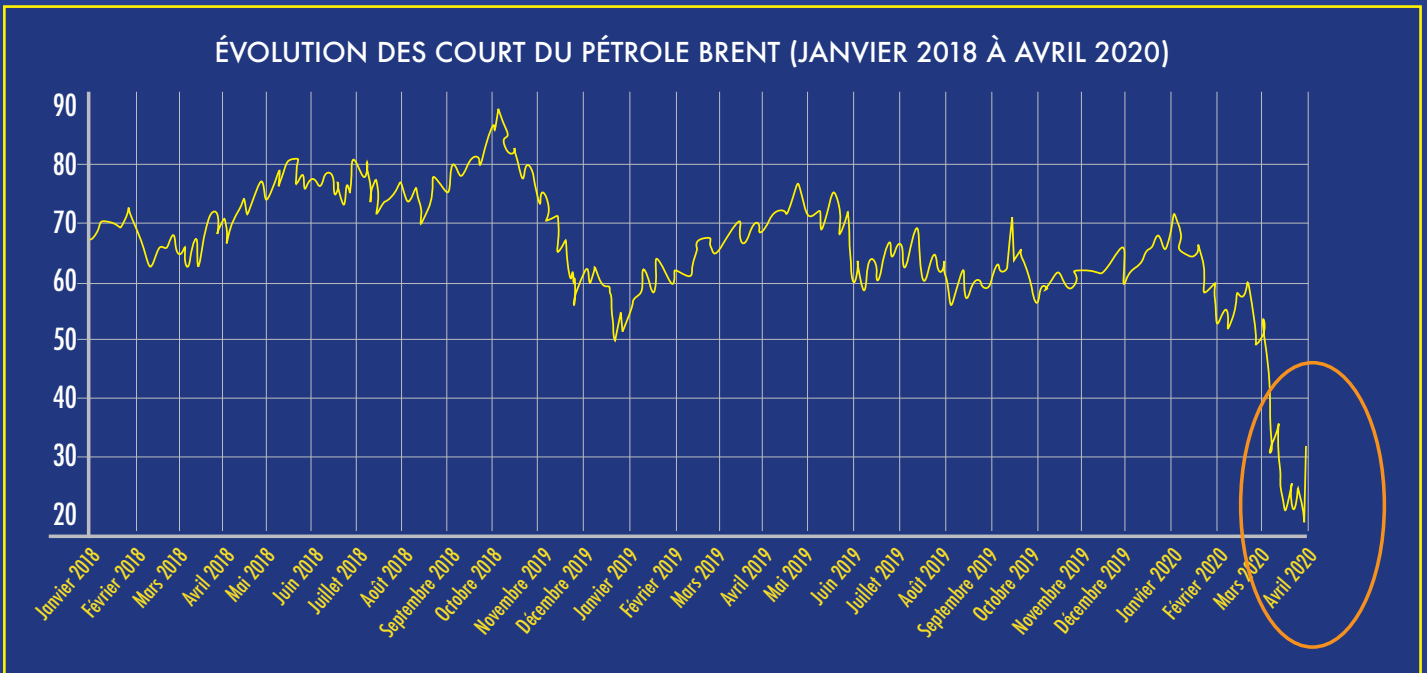
Abondance de l'offre de pétrole sur les marchés pétroliers.



Mésentente entre les principaux pays producteurs de pétrole face à la baisse des prix.

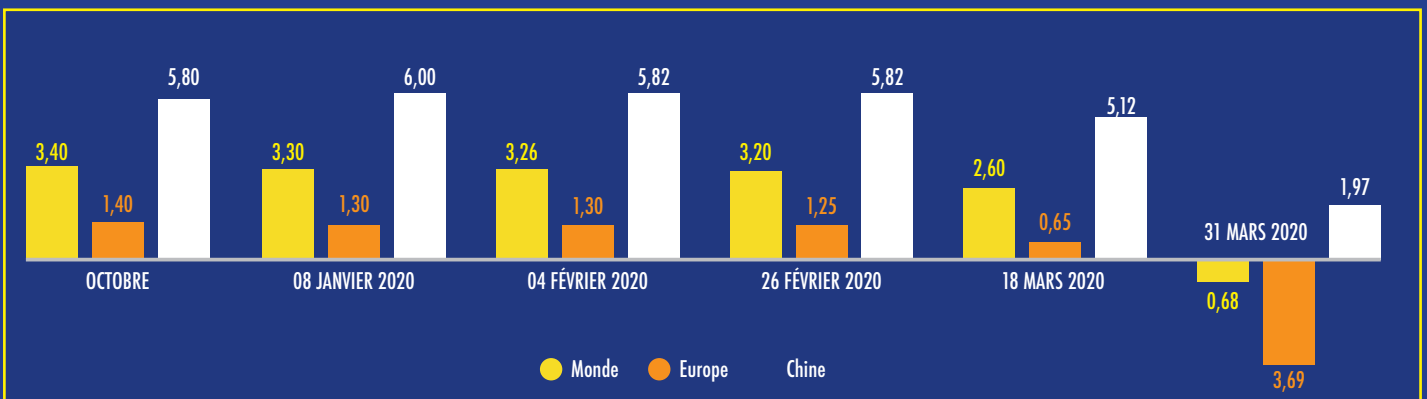
Contexte international : chute des prix du pétrole

BAISSE DES COURS DE PÉTROLE (-20% EN MOYENNE) À FIN MARS 2020 PAR RAPPORT À 2019



Contexte international : révision à la baisse des prévisions de la croissance mondiale

5 RÉVISIONS (À LA BAISSE) DES PRÉVISIONS DE L'ÉCONOMIE MONDIALE PAR LE FMI EN 3 MOIS : ACTUELLEMENT À -0,68%



LES PRÉVISIONS DE L'ÉCONOMIE CHINOISE CHUTENT À +1,97%

RISQUE DE RÉCESSION (-3,69%) DANS LA ZONE EURO POUR L'ANNÉE 2020



Situation du Covid-19 au Gabon



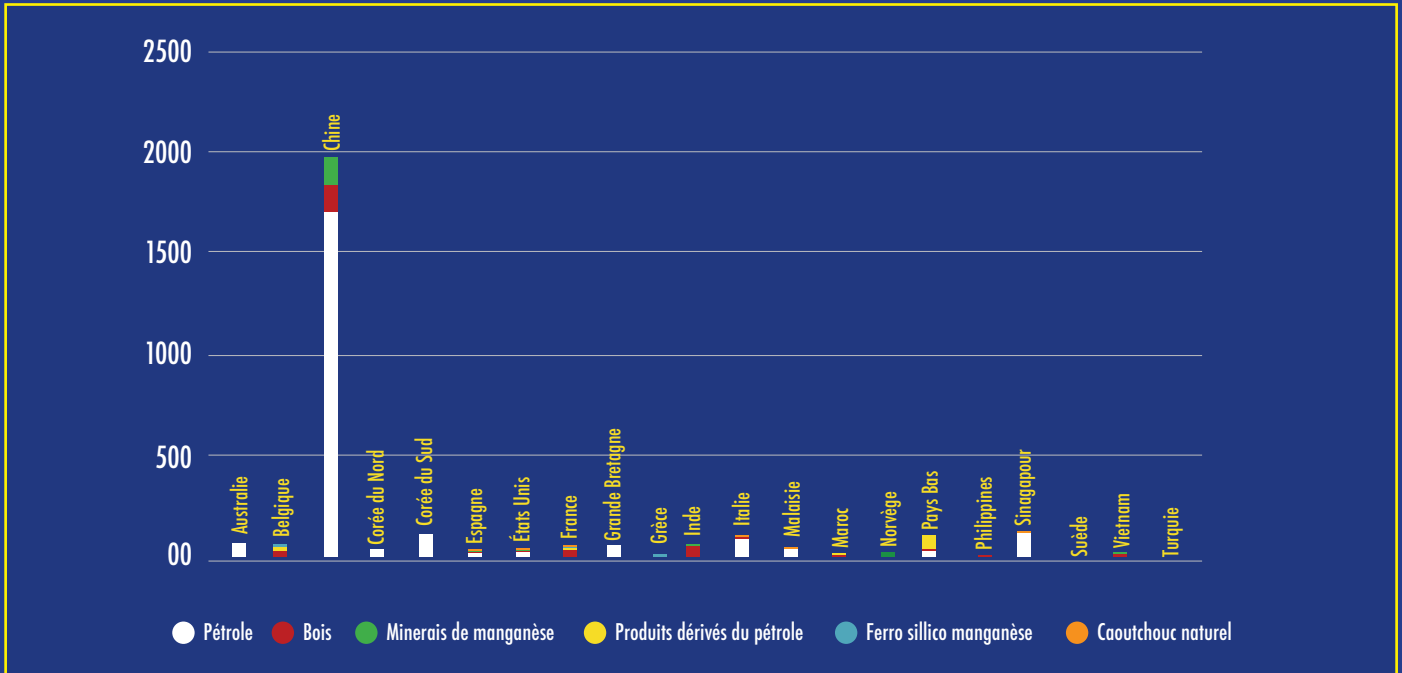
Mesures gouvernementales de prévention

FACE À LA GRAVITÉ DE LA PANDÉMIE, LES PLUS HAUTES AUTORITÉS ONT INITIÉ DES MESURES DONT L'IMPACT SUR LES ACTIVITÉS ÉCONOMIQUES EST INDÉNIABLE :

- 1  La fermeture des frontières nationales, à l'exception des transports de marchandises.
- 2  L'arrêt des activités économiques non essentielles : fermeture des bars, restaurants et hôtels, arrêt des transports aériens et maritimes à l'intérieur du pays.
- 3  L'instauration d'un confinement partiel des populations interdisant la circulation entre 19H30 et 6H00.
- 4  L'instauration du confinement du grand Libreville et obligation du port du masque.

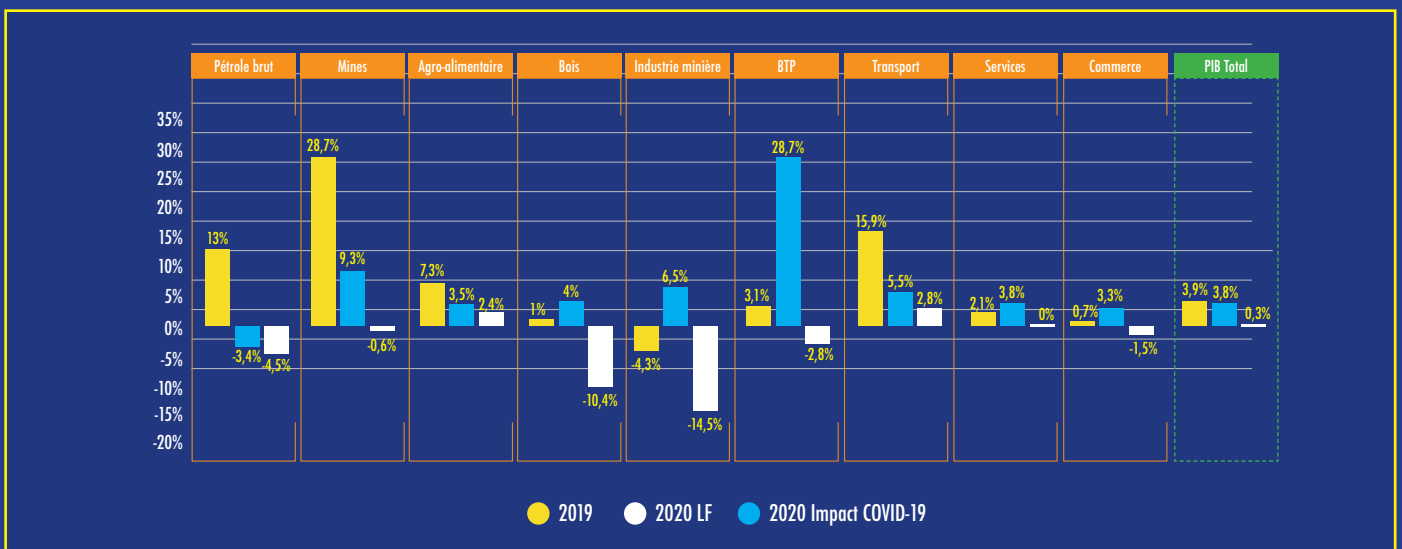
Exposition de l'économie gabonaise aux chocs sur les marchés internationaux

PRINCIPAUX PRODUITS EXPORTÉS ET PRINCIPAUX PAYS ACHETEURS :



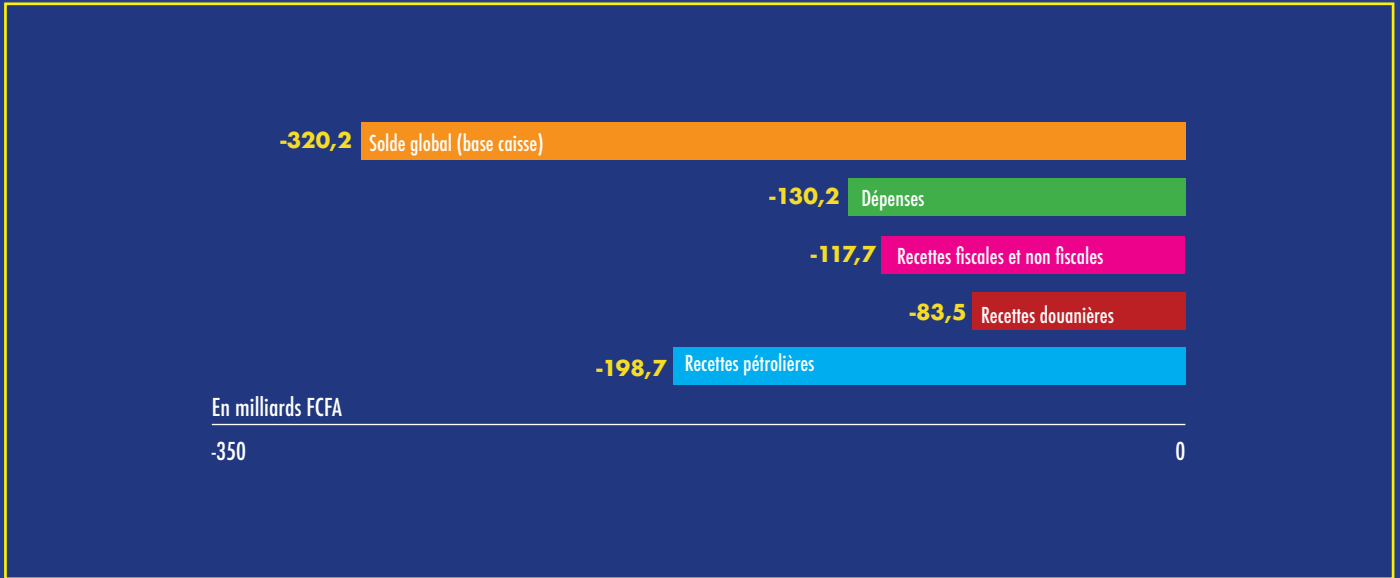
Impact estimé sur la croissance de l'économie et les secteurs affectés

PROJECTIONS DE CROISSANCE DU PIB RÉVISÉES POUR L'ANNÉE 2020 APRÈS PRISE EN COMPTE DE L'IMPACT DU COVID-19



Impact estimé sur les finances publiques

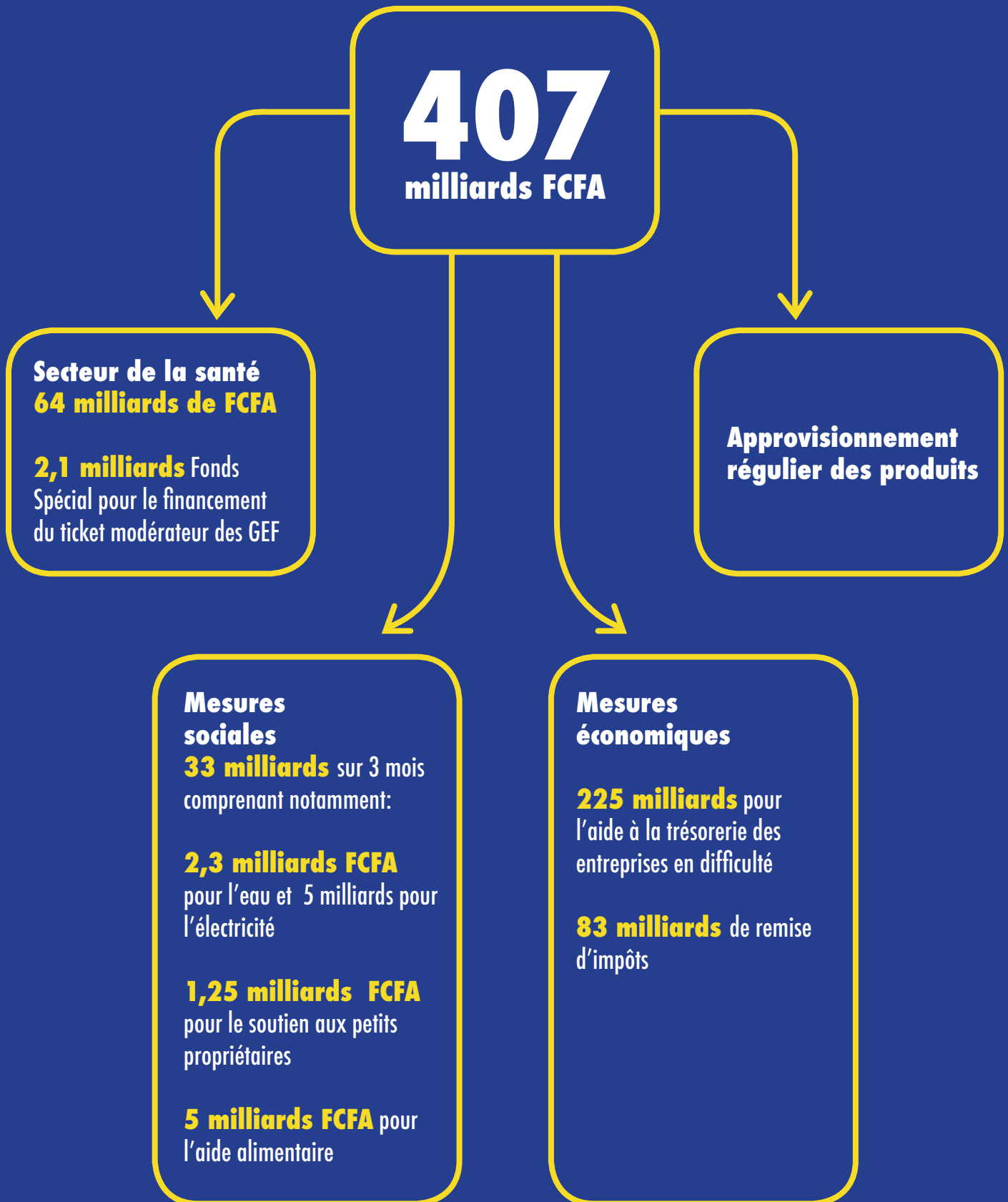
PERTE DE RECETTES PAR RAPPORT À LA LF 2020



Mesures de résilience économique et sociale



Enveloppe des mesures de résilience économique, sociale et macroéconomique



Soutien au secteur de la santé

LE MINISTÈRE EN CHARGE DE LA SANTÉ AVEC LE COMITÉ DE PILOTAGE DU PLAN DE VEILLE ET DE RIPOSTE CONTRE L'ÉPIDÉMIE À CORONAVIRUS, ASSOCIÉ AU COMITÉ SCIENTIFIQUE, ONT POUR OBJECTIF DE RENFORCER LES CAPACITÉS À FAIRE FACE À LA PANDÉMIE.

-  1 La détection des cas suspects et des cas confirmés.
-  2 L'isolement rapide des cas confirmés.
-  3 Le renforcement des moyens de prévention et de contrôle de l'infection dans les structures sanitaires.
-  4 La mise en place d'un dépistage de masse.
-  5 La coordination des interventions de riposte à l'épidémie.
-  6 La création de 60 centres de test sur l'ensemble du territoire.
-  7 La gratuité des tests dans les structures publiques à une date qui sera arrêtée par le Gouvernement.

GLOBALEMENT, UNE ENVELOPPE DE 66 MILLIARDS FCFA CONSACRÉE AU SECTEUR DE LA SANTÉ

Détail des mesures - Renforcement de la résilience sociale

CIBLE : COUCHES LES PLUS VULNÉRABLES
DÉBUT: AVRIL 2020



Electricité

|  **4,958 milliards FCFA** | **Règlement des factures**

Clients Edan

Nombre de bénéficiaires : 215 000 abonnés.

Montant : 4,284 milliards FCFA.

Clients basse tension classique

Nombre de bénéficiaires : 33 000 abonnés.

Montant: 673,34 millions FCFA ;

Modalité : Un montant de 20 000 FCFA par mois sera crédité aux clients.



Eau

|  **2,291 milliards FCFA** | **Règlement des factures**

Tous les clients de la catégorie « particuliers »

Nombre de bénéficiaires : 150 000 abonnés.

Modalité : Les comptes des clients seront crédités de 15 000 FCFA par mois.



Loyers

✓ **Suspension de la perception des loyers des personnes sans revenus durant la période de l'état d'urgence.**



Banque alimentaire

✓ **Une enveloppe de 5 milliards FCFA pour la mise en place d'une banque alimentaire pour les personnes en situation de détresse et d'urgence.**

✓ **Bons d'achat alimentaires de produits de première nécessité (huile, pâtes alimentaires, riz, savon, sucre, etc.).**

Détail des mesures - Renforcement de la résilience sociale



Gratuité du transport urbain assuré par les compagnies publiques

|  Grand Libreville (Libreville, Akanda, Owendo et Ntoum)

|  08 avril 2020

- ✓ Mise en service de 30 bus sur 7 lignes correspondant aux principaux axes.



Maintien du pouvoir d'achat

- ✓ Instauration d'une allocation de chômage technique comprise entre 50 et 70% du salaire brut mensuel hors primes.
- ✓ Paiement intégral des salaires compris entre 80 et 150 000 FCFA.
- ✓ Mise en place d'un fonds d'aide de 2,5 milliards FCFA pour le soutien des petits propriétaires.
- ✓ Réduction des frais d'internet et de téléphonie mobile & chaînes offertes par Canal +



Mesures générales

- ✓ Mise en place d'un guichet de financement d'urgence de 225 milliards FCFA pour faire face aux besoins de trésorerie des entreprises fortement impactées.
- ✓ Remises d'impôt aux entreprises citoyennes qui préservent les emplois.
- ✓ Défiscalisation des primes exceptionnelles octroyées aux employés qui travailleront durant la période.



Mesures spécifiques pour les secteurs les plus impactés

- ✓ Réduction de 50% des patentes et de l'Impôt synthétique libérateur pour les petits commerçants et les entreprises de services à la personne.
- ✓ Mise en place d'un moratoire d'échéances des dettes envers les banques pour toute entreprise en cessation d'activité ou en grande difficulté liée à la crise, sans aucune pénalité.

Approvisionnement régulier du pays

EN VUE D'ASSURER L'APPROVISIONNEMENT EN DENRÉES DE PREMIÈRE NÉCESSITÉ, LES MESURES CI-DESSOUS ONT ÉTÉ PRISES :

- 1 Le renforcement de la surveillance du marché intérieur.
- 2 La constitution et la surveillance de stocks de sécurité pour toutes les denrées de première nécessité durant la durée de la crise.
- 3 Le maintien des prix des principales denrées de première nécessité et produits médicaux à leur niveau d'avant crise durant la période de la pandémie.
- 4 L'accès des consommateurs à des produits de bonne qualité sur toute l'étendue du territoire national.
- 5 L'atténuation des impacts sur l'offre nationale et la facilitation des opérations commerciales.

Financement des mesures de riposte

LES MESURES DE RÉSILIENCE ÉCONOMIQUE, SOCIALE ET MACROÉCONOMIQUE SONT FINANCÉES PAR LES DIVERSES SOURCES CI-DESSOUS :

- 1 Marges budgétaires à dégager sur le budget général de l'Etat dans le cadre d'une loi de finances rectificative.
- 2 Mobilisation des financements auprès des partenaires au développement : FMI, BM, BAD.
- 3 Les contributions du secteur privé et des particuliers : Un compte bancaire dédié à été ouvert pour accueillir les contribution des donateurs.
- 4 La négociation du report d'échéances de dette.



La résilience pour la relance de notre économie et la préservation de notre modèle social.